

Warszawa, 18 sierpnia 2016 rok

Wiesław Ostrowski syndyk
Śródmiejskiej Spółdzielni Mieszkaniowej
w upadłości likwidacyjnej z siedzibą w Warszawie
sygn. akt X GUp 169/15

Ld2 263/2015

Danuta Radecka

Dla Mieszkańców Osiedla za Żelazną Bramą

W odpowiedzi na Pani pismo z 6 czerwca 2016 roku, jako syndyk ŚSM zarządzający upadłym przedsiębiorstwem - spółdzielnią, w załączeniu przesyłam kopię Decyzji Komendanta Miejskiej Straży Pożarnej z 26 listopada 2015 roku Nr 15.8447 w sprawie budynku
ul. Grzybowska 6/10.

Ponadto wyjaśniam, że wobec Decyzji Komendanta Miejskiej Straży Pożarnej wydanych po kontroli zainicjowanej skargą mieszkańców budynku Grzybowska 6/10 i pożarów jakie miały miejsce w przeszłości w budynkach Osiedla za Żelazną Bramą, w tym ostatniego pożaru mającego miejsce wiosną br. w budynku Jana Pawła II 20, mając na uwadze konieczność zabezpieczenia budynków stanowiących zasoby ŚSM i bezpieczeństwo ich mieszkańców, w celach prewencyjnych zleciłem inspektorowi ds. p.poż. kontrolę wewnętrzną stanu budynków w tym budynku Jana Pawła II 20, Grzybowska 5, Grzybowska 9 i Grzybowska 6/10. W załączeniu przedkładam:

- informację z przeglądu budynków Aleja Jana Pawła II 20, Grzybowska 5 i Grzybowska 9 – sporządzona 25 kwietnia 2016 roku przez Specjalistę ds. p.poż. inż. Janusza Gościej
- Raport p.poż dla budynku Aleja Jana Pawła II 20, Grzybowska 5 i Grzybowska 9 z 25 kwietnia 2016 roku sporządzony przez Specjalistę ds. p.poż. inż. Janusza Gościej
- Raport p.poż dla budynku Grzybowska 6/10 z 24 czerwca 2016 roku sporządzony przez Specjalistę ds. p.poż. inż. Janusza Gościej.

SYNDYK
[Podpis]
Wiesław Ostrowski

Warszawa dnia 24.06.2016r

ŚRÓDMIEJSKA SPÓŁDZIELNIA MIESZKANIOWA
w upadłości likwidacyjnej
00-391 Warszawa 2016-07-14
Wpłynęło dnia
L.dz. 1768

Raport

z analizy budynków pod względem stanu bezpieczeństwa pożarowego

**pod kontem decyzji nr MZ. 5582.1658-1.18.8449.2015.JD Komendanta
Miejskiego Państwowej Straży Pożarnej m.st. Warszawy**

Kontrolę przeprowadzono w dniu: 15 czerwiec 2016r.

Czynności zostały przeprowadzone w budynku: Grzybowska 6/10.

Kontrolę przeprowadził : inżynier pożarnictwa Śródmiejskiej Spółdzielni
Mieszkaniowej w upadłości likwidacyjnej Al. 3 Maja 12, 00-391 Warszawa
Janusz Gościej.

Kwalifikacje osoby dokonującej czynności kontrolnych:Dyplom nr 4028
Szkoły Głównej Służby Pożarniczej w Warszawie w zakresie inżynierii
bezpieczeństwa pożarowego z dnia 09.06.2003r, tytuł inżynier pożarnictwa

Przegląd został przeprowadzony z polecenia: Syndyk Wiesław Ostrowski
Śródmiejskiej Spółdzielni Mieszkaniowej w upadłości likwidacyjnej

Al. 3 Maja 12, 00-391 Warszawa.

Czynności realizowane są na podstawie: Umowa o świadczenie usług z
zakresu ochrony przeciwpożarowej.

W toku prowadzenia czynności kontrolnych dotyczącej decyzji nr MZ. 5582.1658-1.18.8449.2015.JD Komendanta Miejskiego Państwowej Straży Pożarnej m.st. Warszawy ustalono, co następuje:

Po przeprowadzeniu wizji lokalnej w budynku Grzybowska 6/10 i przeanalizowaniu zaleceń **Komendanta Miejskiego Państwowej Straży Pożarnej m.st. Warszawy** stwierdza się .:

Droga pożarowa do budynku Grzybowska 6/10 w kształcie określonym w decyzji nr MZ. 5582.1658-1.18.8449.2015.JD Komendanta Miejskiego Państwowej Straży Pożarnej m.st. Warszawy jest niemożliwa do wykonania ze względów architektonicznych, terenowych i formalno-prawnych, ponieważ zachowując odległość pasa 5m od ściany budynku i dokładając pas 4m na drogę pożarową wchodzimy na teren parkingu, na którym znajdują się drzewa. Przeniesienie parkingu od strony budynku pogorszy bezpieczeństwo, ponieważ podczas ewentualnego pożaru auta znajdujące się w pobliżu budynku spowodują duże ryzyko zapalenia się także budynku mieszkalnego. Likwidacja parkingu i zamknięcie tego odcinka terenu dla ruchu pojazdów jest niemożliwe, ponieważ na parterze znajdują się lokale użytkowe, do których samochodami dostarczane są towary. Brak dojazdu wiązało by się z likwidacją tych lokali ponieważ w najbliższym otoczeniu brakuje miejsca do postoju. Kolejnym i największym utrudnieniem jest wykonanie przejazdu lub placu manewrowego o wymiarach 20mx20m ponieważ spółdzielnia nie posiada takiego terenu przy budynku, a teren od północnej strony budynku, do którego przylega nie jest własnością spółdzielni. Znajduje się tam park i nie ma możliwości wykonania przejazdu, a także placu manewrowego.

Ponieważ nie mamy możliwości wykonania zaleceń określonych w decyzji w celu poprawienia bezpieczeństwa i spełnienia wymagań techniczno budowlanych zaleca się wykonanie ekspertyzy technicznej przez rzeczoznawcę przeciwpożarowego. Po opracowaniu ekspertyzy uzyskamy odstępstwa od wymagań techniczno budowlanych niemożliwych do zrealizowania . Jednakże wiązać się to będzie z wykonaniem innych prac poprawiających bezpieczeństwo w zamian za elementy trudne lub wręcz niemożliwe do wykonania.

Konsultując się z kilkoma rzeczoznawcami przeciwpożarowymi i wykonawcami robót oraz analizując obiekt w celu osiągnięcia akceptowalnego stanu zabezpieczenia przeciwpożarowego budynku, w ekspertyzie najprawdopodobniej niezbędny do zrealizowania będzie następujący zakres prac budowlanych i instalacyjnych:

1. Zamknięcie 2 klatek schodowych drzwiami, przeciwpożarowymi w klasie odporności ogniowej EI 30s.

2. Zamknięcie zsyków drzwiami EI30 lub ich likwidacja.
 3. Zamknięcie piwnic drzwiami przeciwpożarowymi w klasie odporności ogniowej EI 30s.
 4. Oddzielenie pożarowe klatek schodowych na parterze poprzez wykonanie ścianki pożarowej z drzwiami w środkowym holu głównym.
 5. Wyposażenie klatek schodowych w urządzenia służące do usuwania dymu uruchamiane automatycznie i ręcznie przyciskami zgodnie z projektem technicznym branżowym w tym zakresie z potwierdzeniem skuteczności (np. wentylator nawiewny i wywiewny z automatyką).
 6. Wykonanie przepustów instalacyjnych w elementach oddzielenia przeciwpożarowego (na ścianach i stropach), które powinny mieć klasę odporności ogniowej (E I) wymaganą dla tych elementów.
 7. Dołożenie lamp oświetlenia awaryjnego na drogach ewakuacyjnych.
 8. Wyznaczenie pasa o szerokości 4m wzdłuż budynku stanowiącego drogę pożarową.
 9. Przeznaczenie stanowiska postojowego do manewrowania wozem bojowym z wykorzystaniem go np. przez gospodarza domu, który w każdej chwili może opuścić stanowisko w celu udostępnienia go straży.
- Powyższe rozwiązania zastępcze mogą być nieco zmienione przez Komendanta Miejskiego Państwowej Straży Pożarnej podczas rozpatrywania ekspertyzy.

Specjalista ds. BHP i p.poż

inż. Janusz Gościej

Warszawa dnia 25.04.2016r

Raport

z przeglądu budynków pod względem stanu bezpieczeństwa pożarowego

Kontrolę przeprowadzono w dniach: 21-25 kwietnia 2016r.

Czynności zostały przeprowadzone w budynkach: Al. Jana Pawła II 20,
Grzybowska 9 i Grzybowska 5.

Kontrolę przeprowadził : inżynier pożarnictwa Śródmiejskiej Spółdzielni
Mieszkaniowej w upadłości likwidacyjnej Al. 3 Maja 12, 00-391 Warszawa
Janusz Gościej

Kwalifikacje osoby dokonującej czynności kontrolnych: Dyplom nr 4028
Szkoły Głównej Służby Pożarniczej w Warszawie w zakresie inżynierii
bezpieczeństwa pożarowego z dnia 09.06.2003r, tytuł inżynier pożarnictwa

Przegląd został przeprowadzony z polecenia: Syndyk Wiesław Ostrowski
Śródmiejskiej Spółdzielni Mieszkaniowej w upadłości likwidacyjnej Al. 3 Maja
12, 00-391 Warszawa.

Czynności realizowane są na podstawie: Umowa o świadczenie usług z
zakresu ochrony przeciwpożarowej.

W toku prowadzenia czynności kontrolnych ustalono, co następuje:

Z pozoru błahe na co dzień nie istotne przedmioty w warunkach powstania pożaru stają się bardzo poważnym zagrożeniem. Sprawna ewakuacja w sytuacji zagrożenia, a także dotarcie ekip ratowniczych nawet do najdalszego miejsca jest wówczas najważniejsza. Jednym z elementów pożaru jest dym, który znacznie ogranicza widoczność. Nawet dla osób bardzo dobrze znających obiekt stwarza poważny problem, ponieważ widoczność zmiesza się praktycznie do zera, dodatkowo bardzo wysoka temperatura dymu i jego toksyczność znacznie ogranicza możliwość ewakuacji. Dlatego tak bardzo istotną rzeczą są drożne drogi ewakuacyjne. Podczas pożaru, przy praktycznie zerowej widoczności potknięcie się o najmniejszy element pozostawiony na korytarzu stwarza poważne zagrożenie.

Dodatkowo składowanie materiałów palnych, stosowanie palnych elementów wystroju na drogach ewakuacyjnych powoduje, że pożar bardzo łatwo i szybko przenosi się na inne miejsca uniemożliwiając właściwą ewakuację. Również zamykanie drzwi na drogach ewakuacyjnych powoduje, że ewakuacja jest znacznie utrudniona ale i również dotarcie ekip ratunkowych jest praktycznie nie możliwe.

Po przeprowadzeniu wizji lokalnej w budynkach na Al. Jana Pawła II 20, Grzybowska 9 i Grzybowska 5 stwierdza się i zaleca do natychmiastowego usunięcia nieprawidłowości stwarzające poważne zagrożenie dla życia osób przebywających na stałe lub czasowo w lokalach mieszkalnych tj:

1. Zaleca się usunąć zamki i inne zamknięcia z drzwi na korytarzach i klatkach siodowych , należy zapewnić możliwość natychmiastowego użycia drzwi ewakuacyjnych.

Podstawa prawna: art. 4 ust. 1 pkt 4 ustawy z dnia 24 sierpnia 1991 r. o ochronie przeciwpożarowej (t.j. Dz. U. z 2009 r. poz. 1380 z późn. zm.) oraz § 4 ust 1 pkt 14 rozporządzenia Ministra Spraw Wewnętrznych i Administracji z dnia 7 czerwca 2010 r. w sprawie ochrony przeciwpożarowej budynków innych obiektów budowlanych i terenów (Dz. U. z 2010 r. Nr 109 poz. 719).



2. Zaleca się usunięcie drzwi i innych elementów zmniejszających szerokość, i utrudniających prowadzenie działań ewakuacyjnych i ratowniczych.

Podstawa prawna: art. 4 ust. 1 pkt 4 ustawy z dnia 24 sierpnia 1991 r. o ochronie przeciwpożarowej (t.j. Dz. U. z 2009 r. poz. 1380 z późn. zm.) oraz § 4 ust 1 pkt 16 rozporządzenia Ministra Spraw Wewnętrznych i Administracji z dnia 7 czerwca 2010 r. w sprawie ochrony przeciwpożarowej budynków innych obiektów budowlanych i terenów (Dz. U. z 2010 r. Nr 109 poz. 719).



3. Zaleca się usunąć z dróg ewakuacyjnych szafy w których gromadzone materiały powodować będą rozprzestrzenianie się pożaru i utrudniać ewakuację. Dodatkowo szafy te wykonane są z drewna, a na drogach ewakuacyjnych nie mogą być stosowane materiały palne.

Podstawa prawna: art. 4 ust. 1 pkt 4 ustawy z dnia 24 sierpnia 1991 r. o ochronie przeciwpożarowej (t.j. Dz. U. z 2009 r. poz. 1380 z późn. zm.) oraz § 15 ust 1 pkt 3 i § 4 ust 1 pkt 11 rozporządzenia Ministra Spraw Wewnętrznych i Administracji z dnia 7 czerwca 2010 r. w sprawie ochrony przeciwpożarowej budynków innych obiektów budowlanych i terenów (Dz. U. z 2010 r. Nr 109 poz. 719).



4. Zaleca się usunąć z dróg komunikacji ogólnej służących celom ewakuacji składowane materiały palne oraz przedmioty które ograniczają ich szerokość.

Podstawa prawna: art. 4 ust. 1 pkt 4 ustawy z dnia 24 sierpnia 1991 r. o ochronie przeciwpożarowej (t.j. Dz. U. z 2009 r. poz. 1380 z późn. zm.) oraz § 4 ust 1 pkt 11 rozporządzenia Ministra Spraw Wewnętrznych i Administracji z dnia 7 czerwca 2010 r. w sprawie ochrony przeciwpożarowej budynków innych obiektów budowlanych i terenów (Dz. U. z 2010 r. Nr 109 poz. 719).



Nieprawidłowości występujące w poszczególnych budynkach:

Al. Jana Pawła II 20

1. Zamknięte drzwi na boczne korytarze: XV p. strona B, XII p. strona B, XII p. strona B, XI p. strona B, XI p. strona A, VII p. strona A, VI p. strona B, V p. strona A, V p. strona B, IV p. strona A, III p. strona A i B, II p. strona B.

Budynek Grzybowska 9

1. Piętra od I do XV strona A i B na holach przy windach szafy z boazerii.
2. Zamknięte drzwi na boczne korytarze: XV p. strona B, XIII p. strona A i B, XII p. strona A i B, XI p. strona B, X p. strona B, IX p. strona A i B, VIII p. strona B, VII p. strona B, VI p. strona A i B, V p. strona B, IV p. strona A i B, III p. strona A i B, II p. strona A i B, I p. strona A i B.
3. 1501- szafa z boazerii, 1401 – szafka wisząca, 1201 – szafka stojąca, 1102 szafka, 1103-1105 szafa, 820 – szafka, 816 – szafka, 819 – stolik, 720 – meble, 601 szafka na buty.

Budynek Grzybowska 5

1. Piętra od I do XV strona A i B na holach przy windach szafy z boazerii.
2. Zamknięte drzwi na boczne korytarze: XV p. strona A i B, XIV p. strona A i B, XIII p. strona A i B, XII p. strona A i B, XI p. strona B, X p. strona A, IX p. strona A i B, VIII p. strona B, VIII p. kratka zamykana na klucz lokale 417,418,419,420. VII p. strona A i B, VI p. strona B, V p. strona A i B, IV p. strona B, III p. strona A, II p. strona A i B, I p. strona A i B,
3. Lokal 1519 pod oknem fotele i szafka, przy lokalach 1419, 1417,1415 zabudowy z desek boazeryjnych do sufitu, przy lokalach 1210 szafka i półka, 1202 kwiaty na drewnianej szafce, kosze wiklinowe szt. 3, przy lokalach od 915 do 920 zabudowy z desek boazeryjnych do sufitu, 812 szafa zabudowa z boazerii do sufitu, przy lokalach 619 i 620 szafy zabudowa z boazerii do sufitu, przy lokalu 509 szafka, lokal 501 ściana zabudowana szafkami kuchennymi ilość 9 szt., lokal 405 szafka, lokal 402 szafki i elementy drewniane remont lokalu, przy lokalu 412 elementy meblowe, dwie półki z blatu meblowego przymocowane do ścian, hol przy windzie dwa fotele.

Specjalista ds. BHP i p.poż

inż. Jacek Gościński

Przegląd budynków pod względem bezpieczeństwa pożarowego.

Z pozoru błahe na co dzień nie istotne przedmioty w warunkach powstania pożaru stają się bardzo poważnym zagrożeniem. Sprawna ewakuacja w sytuacji zagrożenia, a także dotarcie ekip ratowniczych nawet do najdalszego miejsca jest wówczas najważniejsza. Jednym z elementów pożaru jest dym, który znacznie ogranicza widoczność. Nawet dla osób bardzo dobrze znających obiekt stwarza poważny problem, ponieważ widoczność zmiesza się praktycznie do zera, dodatkowo bardzo wysoka temperatura dymu i jego toksyczność znacznie ogranicza możliwość ewakuacji. Dlatego tak bardzo istotną rzeczą są drożne drogi ewakuacyjne. Podczas pożaru, przy praktycznie zerowej widoczności potknięcie się o najmniejszy element pozostawiony na korytarzu stwarza poważne zagrożenie.

Dodatkowo składowanie materiałów palnych, stosowanie palnych elementów wystroju na drogach ewakuacyjnych powoduje, że pożar bardzo łatwo i szybko przenosi się na inne miejsca uniemożliwiając właściwą ewakuację. Również zamykanie drzwi na drogach ewakuacyjnych powoduje, że ewakuacja jest znacznie utrudniona ale i również dotarcie ekip ratunkowych jest praktycznie nie możliwe.

Po przeprowadzeniu wizji lokalnej w budynkach na Al. Jana Pawła II 20, Grzybowska 9 i Grzybowska 5 stwierdza się i zaleca do natychmiastowego usunięcia nieprawidłowości stwarzające poważne zagrożenie dla życia osób przebywających na stałe lub czasowo w lokalach mieszkalnych tj:

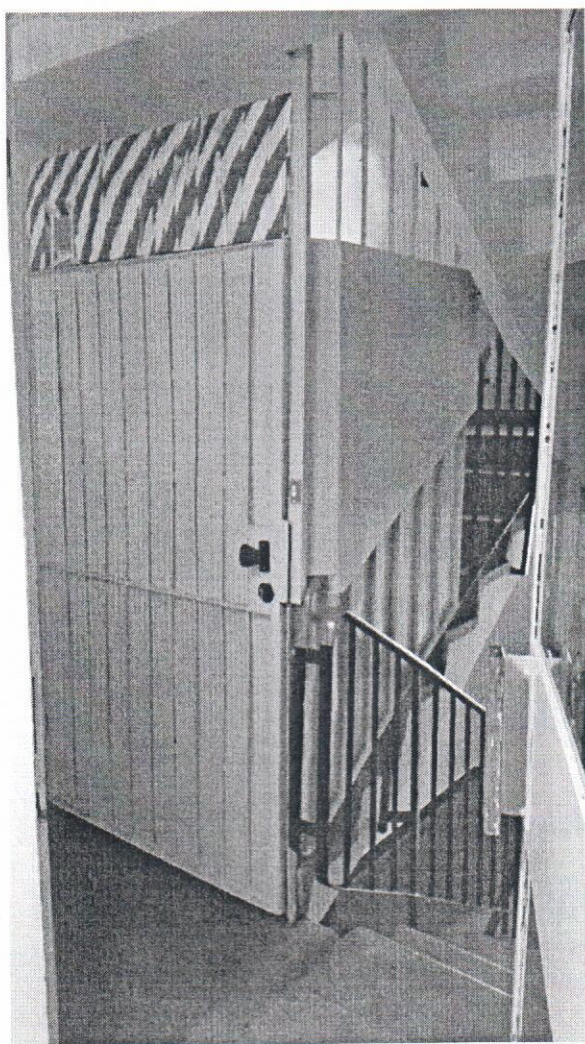
1. Zaleca się usunąć zamki i inne zamknięcia z drzwi na korytarzach i klatkach sodowych , należy zapewnić możliwość natychmiastowego użycia drzwi ewakuacyjnych.

Podstawa prawna: art. 4 ust. 1 pkt 4 ustawy z dnia 24 sierpnia 1991 r. o ochronie przeciwpożarowej (t.j. Dz. U. z 2009 r. poz. 1380 z późn. zm.) oraz § 4 ust 1 pkt 14 rozporządzenia Ministra Spraw Wewnętrznych i Administracji z dnia 7 czerwca 2010 r. w sprawie ochrony przeciwpożarowej Budynków innych obiektów budowlanych i terenów (Dz. U. z 2010 r. Nr 109 poz. 719).



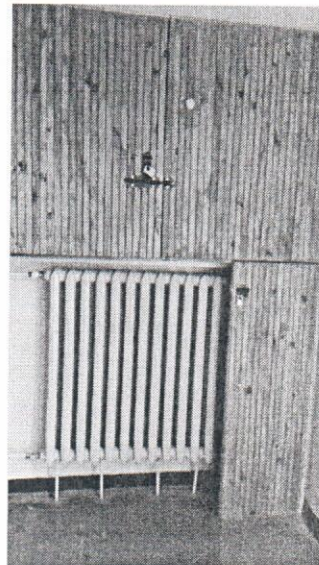
2. Zaleca się usunięcie drzwi i innych elementów zmniejszających szerokość, i utrudniających prowadzenie działań ewakuacyjnych i ratowniczych.

Podstawa prawna: art. 4 ust. 1 pkt 4 ustawy z dnia 24 sierpnia 1991 r. o ochronie przeciwpożarowej (t.j. Dz. U. z 2009 r. poz. 1380 z późn. zm.) oraz § 4 ust 1 pkt 16 rozporządzenia Ministra Spraw Wewnętrznych i Administracji z dnia 7 czerwca 2010 r. w sprawie ochrony przeciwpożarowej Budynków innych obiektów budowlanych i terenów (Dz. U. z 2010 r. Nr 109 poz. 719).



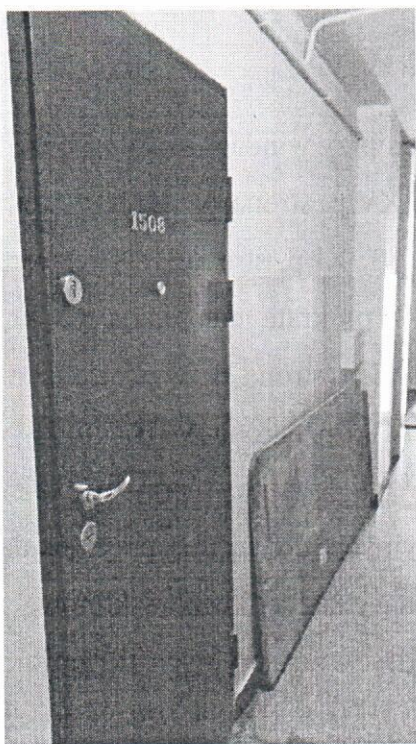
3. Zaleca się usunąć z dróg ewakuacyjnych szafy w których gromadzone materiały powodować będą rozprzestrzenianie się pożaru i utrudniać ewakuację. Dodatkowo szafy te wykonane są z drewna, a na drogach ewakuacyjnych nie mogą być stosowane materiały palne.

Podstawa prawna: art. 4 ust. 1 pkt 4 ustawy z dnia 24 sierpnia 1991 r. o ochronie przeciwpożarowej (t.j. Dz. U. z 2009 r. poz. 1380 z późn. zm.) oraz § 15 ust 1 pkt 3 i § 4 ust 1 pkt 11 rozporządzenia Ministra Spraw Wewnętrznych i Administracji z dnia 7 czerwca 2010 r. w sprawie ochrony przeciwpożarowej Budynków innych obiektów budowlanych i terenów (Dz. U. z 2010 r. Nr 109 poz. 719).



4. Zaleca się usunąć z dróg komunikacji ogólnej służących celom ewakuacji składowane materiały palne oraz przedmioty które ograniczają ich szerokość.

Podstawa prawna: art. 4 ust. 1 pkt 4 ustawy z dnia 24 sierpnia 1991 r. o ochronie przeciwpożarowej (t.j. Dz. U. z 2009 r. poz. 1380 z późn. zm.) oraz § 4 ust 1 pkt 11 rozporządzenia Ministra Spraw Wewnętrznych i Administracji z dnia 7 czerwca 2010 r. w sprawie ochrony przeciwpożarowej Budynków innych obiektów budowlanych i terenów (Dz. U. z 2010 r. Nr 109 poz. 719).



Nieprawidłowości występujące w poszczególnych budynkach:

Al. Jana Pawła II 20

1. Zamknięte drzwi na boczne korytarze: XV p. strona B, XII p. strona B, XII p. strona B, XI p. strona B, XI p. strona A, VII p. strona A, VI p. strona B, V p. strona A, V p. strona B, IV p. strona A, III p. strona A i B, II p. strona B.

Budynek Grzybowska 9

1. Piętra od I do XV strona A i B na holach przy windach szafy z boazerii.
2. Zamknięte drzwi na boczne korytarze: XV p. strona B, XIII p. strona A i B, XII p. strona A i B, XI p. strona B, X p. strona B, IX p. strona A i B, VIII p. strona B, VII p. strona B, VI p. strona A i B, V p. strona B, IV p. strona A i B, III p. strona A i B, II p. strona A i B, I p. strona A i B.
3. 1501- szafa z boazerii, 1401 – szafka wisząca, 1201 – szafka stojąca, 1102 szafka, 1103-1105 szafa, 820 – szafka, 816 – szafka, 819 – stolik, 720 – meble, 601 szafka na buty.

Budynek Grzybowska 5

1. Piętra od I do XV strona A i B na holach przy windach szafy z boazerii.
2. Zamknięte drzwi na boczne korytarze: XV p. strona A i B, XIV p. strona A i B, XIII p. strona A i B, XII p. strona A i B, XI p. strona B, X p. strona A, IX p. strona A i B, VIII p. strona B, VIII p. krata zamykana na klucz lokale 417,418,419,420. VII p. strona A i B, VI p. strona B, V p. strona A i B, IV p. strona B, III p. strona A, II p. strona A i B, I p. strona A i B,
3. Lokal 1519 pod oknem fotele i szafka, przy lokalach 1419, 1417,1415 zabudowy z desek boazeryjnych do sufitu, przy lokalach 1210 szafka i półka, 1202 kwiaty na drewnianej szafce, kosze wiklinowe szt. 3, przy lokalach od 915 do 920 zabudowy z desek boazeryjnych do sufitu, 812 szafa zabudowa z boazerii do sufitu, przy lokalach 619 i 620 szafy zabudowa z boazerii do sufitu, przy lokalu 509 szafka, lokal 501 ściana zabudowana szafkami kuchennymi ilość 9 szt., lokal 405 szafka, lokal 402 szafki i elementy drewniane remont lokalu, przy lokalu 412 elementy meblowe, dwie półki z blatu meblowego przymocowane do ścian, hol przy windzie dwa fotele.

Specjalista ds. BHP i p.poż
inż. Jacek Gościej



KOMENDANT MIEJSKI
PAŃSTWOWEJ STRAŻY POŻARNEJ
m. st. Warszawy
ul. Polna 1. 00-622 Warszawa

Warszawa, dn.

MZ.5582.1658-1.46.2015.JD

KANCELARIA SĄDOWA 26 LIS 2015

02.12.2015

1332/2015

WPLYNEŁO

DECYZJA

Na podstawie art. 26 ust. 1 pkt 1 ustawy z dnia 24 sierpnia 1991 roku o Państwowej Straży Pożarnej (t.j. Dz. U. z 2013 r. poz. 1340 z późn. zm.) oraz art. 104 i art. 107 § 1 i 3, art. 108 ustawy z dnia 14 czerwca 1960 r. Kodeks postępowania administracyjnego (t.j. Dz. U. z 2013 r. poz. 267 z późn. zm.) w skrócie KPA, w związku z uchybieniami naruszającymi przepisy przeciwpożarowe, opisanymi w protokole ustalen z dokonanych czynności kontrolno – rozpoznawczych z dnia 5 sierpnia 2015 roku, przez kpt. inż. Rafała Wiznera – st. specjalistę ds. kontrolno – rozpoznawczych oraz kpt. mgr inż. Jacka Dziadosza – specjalistę ds. kontrolno – rozpoznawczych Komendy Miejskiej Państwowej Straży Pożarnej m. st. Warszawy, w budynku mieszkalnym wielorodzinnym przy ul. Grzybowskiej 6/10 w Warszawie

n a k a z u j e s i ę

Śródmiejskiej Spółdzielni Mieszkaniowej w upadłości likwidacyjnej, Al. 3-go Maja 12, 00-391 Warszawa, wykonanie w ustalonym terminie niżej wymienionych obowiązków:

1. Usunąć z dróg komunikacji ogólnej służących celom ewakuacji składowane materiały palne oraz przedmioty które ograniczają szerokość ww. dróg poniżej wymaganych wartości.

Podstawa prawna: art. 4 ust. 1 pkt 4) ustawy z dnia 24 sierpnia 1991 r. o ochronie przeciwpożarowej (t.j. Dz. U. z 2009 r. Nr 178 poz. 1380 z późn. zm.) oraz § 4 ust. 1. pkt 11 rozporządzenia Ministra Spraw Wewnętrznych i Administracji z dnia 7 czerwca 2010 r. w sprawie ochrony przeciwpożarowej budynków, innych obiektów budowlanych i terenów (Dz. U. z 2010 r. Nr 109 poz. 719).

Uzasadnienie: W trakcie czynności kontrolno – rozpoznawczych stwierdzono składowanie materiałów palnych na drogach komunikacji ogólnej, służących ewakuacji w budynku. Powyższe dotyczy materiałów palnych składowanych przy lokalu nr:

- a) 1025 w postaci tekturowych kartonów.
- b) 914 w postaci plastikowego samochodu (gokart dziecięcy).
- c) 802 w postaci drewnianej palety.
- d) 728 w postaci komody wykonanej z materiałów drewnopochodnych.
- e) 727 w postaci szafy wykonanej z materiałów drewnopochodnych.
- f) 724 w postaci szafki z materiałów drewnopochodnych.
- g) 610 (w holu windowym) w postaci kanapy z materiałów drewnopochodnych z obiciem z materiałów włókienniczych.
- h) 403 w postaci tekturowego kartonu.
- i) 402 w postaci drewnianego krzesła, drewnianego stolika, styropianu, materiałów włókienniczych (odzieży, itp.), plastikowych butelek,
- j) 328 w postaci tekturowego kartonu, plastikowego kosza.
- k) 327 w postaci drewnianej szafki oraz drewnianego stolka.
- l) 224 w postaci plastikowej skrzyni.
- m) 119 (w holu windowym) w postaci drewnianej mozaiki, tekturowych kartonów, drewnianej szafki.

n) 102 w postaci drewnianej półki.

Ponadto w trakcie czynności kontrolno – rozpoznawczych stwierdzono, ~~składowanie~~ przedmiotów ograniczających szerokość dróg komunikacji ogólnej służących ewakuacji. Powyższe dotyczy składowanego na spoczniku w ewakuacyjnej klatce schodowej B, pomiędzy kondygnacjami 13 i 14 (12 i 13 piętrem) roweru ustawionego w taki sposób, że zawęży szerokość spocznika do wartości 90 cm.

W myśl podanego rozporządzenia MSWiA w obiektach zabronione jest wykonywanie czynności, które mogą utrudnić prowadzenie ewakuacji lub działań gasniczych, a w szczególności składowanie materiałów palnych na drogach komunikacji ogólnej służących ewakuacji lub umieszczanie przedmiotów na tych drogach w sposób zmniejszający ich szerokość albo wysokość poniżej wymaganych wartości.

Zgodnie z art. 3 i 4 ustawy z dnia 24 sierpnia 1991 r. o ochronie przeciwpożarowej (t.j. Dz. U. z 2009 r. Nr 178 poz. 1380 z późn. zm.) właściciel zarządca lub użytkownik budynku jest zobowiązany zabezpieczyć obiekt przed zagrożeniem pożarowym lub innym miejscowym zagrożeniem, zapewniając jego ochronę przeciwpożarową oraz zapewnić osobom przebywającym w budynku bezpieczeństwo i możliwość ewakuacji.

2. Usunąć składowane na drogach komunikacji ogólnej w piwnicy materiały palne w postaci: drewnianych skrzyń, kartonów, drewnianych półek, drewnianych szafek, styropianu, płyt z materiałów drewnopochodnych.

Podstawa prawna: art. 4 ust. 1 pkt 4) ustawy z dnia 24 sierpnia 1991 r. o ochronie przeciwpożarowej (t.j. Dz. U. z 2009 r. Nr 178 poz. 1380 z późn. zm.) oraz § 4 ust. 1. pkt 12 rozporządzenia Ministra Spraw Wewnętrznych i Administracji z dnia 7 czerwca 2010 r. w sprawie ochrony przeciwpożarowej budynków, innych obiektów budowlanych i terenów (Dz. U. z 2010 r. Nr 109 poz. 719).

Uzasadnienie: W trakcie czynności kontrolno – rozpoznawczych stwierdzono składowanie materiałów palnych na drogach komunikacji ogólnej w piwnicy. Powyższe dotyczy składowanych przy komórkach nr 524, 602, 819, 608 materiałów palnych w postaci: drewnianych skrzyń, kartonów, drewnianych półek, drewnianych szafek, styropianu, płyt z materiałów drewnopochodnych itp.

Zgodnie z przytoczonym powyżej rozporządzeniem MSWiA w obiektach zabronione jest wykonywanie czynności, które mogą spowodować pożar jego rozprzestrzenianie się, utrudnić prowadzenie działania ratowniczego lub ewakuacji a w szczególności: składowanie materiałów palnych na drogach komunikacji ogólnej w piwnicach.

Zgodnie z art. 3 i 4 ustawy z dnia 24 sierpnia 1991 r. o ochronie przeciwpożarowej (t.j. Dz. U. z 2009 r. Nr 178, poz. 1380 z późn. zm.) właściciel, zarządca, użytkownik budynku lub terenu jest zobowiązany zabezpieczyć obiekt przed zagrożeniem pożarowym lub innym miejscowym zagrożeniem, zapewniając jego ochronę przeciwpożarową oraz zapewnić osobom przebywającym w budynku bezpieczeństwo i możliwość ewakuacji.

3. Zapewnić możliwość natychmiastowego użycia drzwi znajdujących się na wydzielonym korytarzu służącym do ewakuacji, na 3 piętrze budynku, pomiędzy klatkami schodowymi „A” i „B”.

Podstawa prawna: art. 4 ust. 1 pkt 4) ustawy z dnia 24 sierpnia 1991 r. o ochronie przeciwpożarowej (t.j. Dz. U. z 2009 r. Nr 178 poz. 1380 z późn. zm.) oraz § 4 ust. 1. pkt 14 rozporządzenia Ministra Spraw Wewnętrznych i Administracji z dnia 7 czerwca 2010 r. w sprawie ochrony przeciwpożarowej budynków, innych obiektów budowlanych i terenów (Dz. U. z 2010 r. Nr 109 poz. 719).

Uzasadnienie: W trakcie czynności kontrolno – rozpoznawczych stwierdzono występowanie na drodze komunikacji ogólnej służącej do ewakuacji pomiędzy klatkami schodowymi „A” i „B” na 3 piętrze (4 kondygnacji) drzwi zamkniętych na klucz.

wydzielających korytarz prowadzący do lokalu nr 310 w kierunku klatki schodowej B, bez możliwości natychmiastowego otwarcia tych drzwi w kierunku ewakuacji.

W myśl podanego rozporządzenia MSWiA w obiektach zabronione jest wykonywanie czynności, które mogą utrudnić prowadzenie ewakuacji lub działań gaśniczych, a w szczególności zamykanie drzwi ewakuacyjnych w sposób uniemożliwiający ich natychmiastowe użycie w przypadku pożaru lub innego zagrożenia powodującego konieczność ewakuacji.

Zgodnie z art. 4 ust. 1 pkt 4) ustawy z dnia 24 sierpnia 1991 r. o ochronie przeciwpożarowej (t.j. Dz. U. z 2009 r. Nr 178 poz. 1380 z późn. zm.) właściciel zarządca lub użytkownik budynku zapewniając ochronę przeciwpożarową obiektu jest zobowiązany, zapewnić osobom przebywającym w budynku bezpieczeństwo i możliwość ewakuacji.

Decyzji ze względu na ochronę zdrowia i życia ludzkiego nadaje się na podstawie art. 108 KPA rygor natychmiastowej wykonalności.

P o u c z e n i e

Od niniejszej decyzji służy odwołanie do Mazowieckiego Komendanta Wojewódzkiego Państwowej Straży Pożarnej, 00-622 Warszawa, ul. Polna 1, wniesione za pośrednictwem Komendanta Miejskiego Państwowej Straży Pożarnej m. st. Warszawy, ul. Polna 1 w terminie 14 dni od jej doreczenia.

Otrzymuje:

1. Wiesław Ostrowski - Syndyk masy upadłości
Śródmiejskiej Spółdzielni Mieszkaniowej
w upadłości likwidacyjnej
ul. Kotsisa 2-4 lok. 14
03-307 Warszawa
2. Śródmiejska Spółdzielnia Mieszkaniowa
w upadłości likwidacyjnej
Al. 3-go Maja 12
00-391 Warszawa
3. a/a

